

# Stichting Algemeen Pensioenfonds Aruba



## Verkort Jaarverslag 2012

ontleend aan het volledige verslag 2012



## Inhoudsopgave

Inhoudsopgave	2
Missie en doelstellingen	4
Meerjarencijfers	5
<b>DIRECTIEVERSLAG</b>	6
<b>CONTROLEVERKLARING</b>	16
<b>VERKORTE JAARREKENING</b>	19
Balans per 31 december 2012	20
Staat van baten en lasten over 2012	21
Verloopoverzicht van het vermogen over 2012	22
Kasstroomoverzicht over 2012	23
Toelichting	24
Bijlage A: Actuariële verklaringen bij het Jaarverslag 31 december 2012	34



## PERSONALIA

### RAAD VAN TOEZICHT

Naam	Functie	Raadslid vanaf	Raadslid tot
Mevrouw E.L. Farro	Voorzitter	13 februari 2013	13 februari 2017
De heer mr. P.E. Croes	Lid deswege het Land Aruba	21 december 2010	21 december 2014
De heer F. R. de Kort, RA	Lid deswege de Aangewezen Werkgevers	1 augustus 2012	1 augustus 2016
De heer I.A. Valdes	Lid deswege de Vakbonden	2 juni 2009	2 juni 2013
De heer H.J. Kock, Bac	Lid deswege de Vakbonden	2 juni 2009	2 juni 2013

### DIRECTIE

Naam	Functie	Nevenfuncties
Mevrouw S.M. van Veen M.B.A.	Algemeen Directeur	Bestuurslid van de Stichting Onroerend Goed Aruba (SOGA)
De heer M.J.B. Bakker RBA	Directeur Investments & Treasury	Geen

### EXTERNE ACCOUNTANT

PricewaterhouseCoopers Aruba

### EXTERNE ACTUARIS

Towers Watson – Adviserende actuaris

Aon Hewitt – Certificerende actuaris



## Missie en doelstellingen

Onze belangrijkste ambitie is het voorzien in en het zorgdragen voor pensioenen en daarmee bijdragen aan het welzijn van de beroepsbevolking op Aruba door het aanbieden van betaalbare financiële zekerheid aan de deelnemers na pensionering.

Wij streven ernaar om de reële waarde van de pensioenen en dus de koopkracht van de gepensioneerden zo veel mogelijk te behouden door de pensioenen te indexeren. Deze indexatie ambitie is voorwaardelijk binnen prudente risicokaders, zodat de realisatie van de nominale ambitie mogelijk blijft.

Verder zien wij het als onze taak het bewustzijn van de stakeholders van het pensioenfonds en de rest van de bevolking van Aruba met betrekking tot financiële planning voor en na pensionering te verhogen.

In de uitvoering van onze taken streven wij naar het handhaven van de hoogste standaarden, het realiseren van een realistische kostprijs en het voldoen aan de wet- en regelgeving.

Tenslotte wensen wij een katalysator te zijn voor de Arubaanse economie. Wij geloven te kunnen bijdragen aan de economische ontwikkeling van Aruba en zien dit in relatie met de overheidsgarantie. Echter, investeringen moeten wel voldoen aan de ambities en restricties met betrekking tot spreiding en verwacht nettorendement van APFA. De investeringen moeten sociaal verantwoord zijn en bij voorkeur direct of indirect bijdragen aan het belang van onze deelnemers, maar mogen in geen geval nadelig zijn voor onze deelnemers.

## Meerjarencijfers<sup>1</sup>

<i>(bedragen in 1.000 Arubaanse florin)</i>	2012	2011	2010	2009	2008
<b>Aantallen</b>					
Actieven NPR 2011	6.183	6.103	4.624	4.765	4.785
Premievrijen NPR 2011	280	279	260	229	233
Pensioengerechtigden NPR 2011	3.584	3.422	3.222	3.045	2.913
Actieven NPR 2005	268	271	1.739	1.676	1.221
Premievrijen NPR 2005	3	2	2	1	1
Pensioengerechtigden NPR 2005	2	1	5	1	1
<b>Pensioenregelingen</b>					
Pensioenvermogen NPR 2011	2.077.225	1.927.911	1.903.332	1.675.504	1.471.193
Belegd vermogen NPR 2011	2.034.972	1.849.995	1.777.484	1.626.721	1.429.424
Weerstandsvermogen NPR 2011	103.811	142.960	134.757	122.496	109.686
Pensioenverplichtingen NPR 2011	2.541.971	2.417.499	2.348.783	2.265.936	2.164.157
Netto-dekkingsgraad NPR 2011	76,0%	70,6%	n.v.t.	n.v.t.	n.v.t.
Bruto-dekkingsgraad NPR 2011	80,1%	76,5%	n.v.t.	n.v.t.	n.v.t.
Bruto-dekkingsgraad PVL <sup>2</sup>	n.v.t.	n.v.t.	81,0%	73,9%	68,0%
Pensioenvermogen NPR 2005	5.793	4.098	36.602	24.260	14.253
Belegd vermogen NPR 2005	5.824	4.248	36.602	24.052	14.060
Weerstandsvermogen NPR 2005	297	328	2.769	1.811	1.079
Pensioenverplichtingen NPR 2005	5.045	3.595	30.460	19.562	12.398
Netto-dekkingsgraad NPR 2005	109,6%	109,1%	n.v.t.	n.v.t.	n.v.t.
Bruto-dekkingsgraad NPR 2005	115,4%	118,2%	120,2%	124,0%	115,0%
<b>Premies</b>					
Premiebijdragen NPR 2011	123.065	42.004 <sup>3</sup>	179.266	114.448	85.478
Totale premie NPR 2011	33,1%	33,1%	68,2%	41,1%	31,5%
- Werkgevers	28,1%	28,1%	61,2%	34,1%	24,5%
- Werknemers (gem.)	5,0%	5,0%	7,0%	7,0%	7,0%
Premiebijdragen NPR 2005	1.463	1.427	10.144	8.052	5.689
Totale premie NPR 2005	25,3%	24,7%	19,9%	19,9%	17,7%
- Werkgevers	21,3%	20,7%	15,9%	15,9%	13,7%
- Werknemers	4,0%	4,0%	4,0%	4,0%	4,0%
<b>Pensioenlasten</b>					
Uitkeringen NPR 2011	86.963	81.618	73.315	66.622	61.627
Uitkeringen NPR 2005	11	11	21	11	15
Beheerskosten	10.843	8.462	9.522	7.816	7.067
<b>Rendement</b>					
Rendement op beleggingen <sup>4</sup>	6,5%	2,2%	8,1%	11,1%	-9,1%
Rendement op pensioenvermogen	6,2%	2,0%	7,3%	9,7%	8,4%

<sup>1</sup> De gegevens in het meerjarenoverzicht over de jaren 2008-2010 m.b.t. het NPR 2011 betreffen de Pensioenverordening Landsdienaren (PVL). Voor een nadere toelichting hierover wordt verwezen naar hoofdstuk 'Algemene toelichtingen' van dit jaarverslag.

<sup>2</sup> De berekening van de dekkingsgraad PVL was gebaseerd op een andere methodiek dan het NPR 2011.

<sup>3</sup> In het kader van de invoering van het NPR 2011 is overeengekomen om de premie PVL 2010 van 68,2% retroactief (in verslagjaar 2011) te verlagen naar 41,1%.

<sup>4</sup> Vanaf 2011 worden de liquide middelen die aangehouden worden voor beleggingstransacties, meegenomen in de rendementsberekening.



# DIRECTIEVERSLAG

## 1. Inleiding

Met de invoering van het Nieuw Pensioen Reglement 2011 (NPR 2011) per 1 januari 2011 en het onder toezicht komen te staan van de Centrale Bank van Aruba (CBA) per dezelfde datum, heeft Stichting Algemeen Pensioenfonds (APFA) de laatste stap gezet naar een zelfstandige uitvoering van het pensioenfonds van overheidswerknemers en werknemers van aan de overheid gelieerde instellingen en gesubsidieerde stichtingen. Dit proces was reeds gestart in 2005 met het onderbrengen van het pensioenfonds in een stichting en de introductie van het Nieuw Pensioen Reglement 2005 (NPR 2005), de voorloper van het NPR 2011.

In dit bestuursverslag leggen we als directie verantwoording af over het gevoerde beleid en de financiële ontwikkeling van het fonds in 2012. Allereerst geven wij hierin een uiteenzetting van het financieel beleid en de financiële positie van het NPR 2011 en het NPR 2005. Daarna beschrijven wij de overige prioriteitsgebieden die de aandacht hebben gehad van het bestuur, namelijk Pension Fund Governance, risico management, communicatie, vermogensbeheer en pensioenbeheer. Tenslotte gaan wij kort in op de toekomstige ontwikkelingen van de pensioenwereld en de financiële markten die de pensioenregelingen kunnen beïnvloeden.

## 2. Financieel beleid en financiële positie

### 2.1 Herstelplan NPR 2011

De ontwikkelingen voorafgaand aan 2011 hadden de financieringsstructuur van de PVL regeling sterk verzwakt. Bijstelling van de rekenrente ten gevolge van de ontwikkelingen op de financiële markten, toenemende vergrijzing en tegenvallende beleggingsrendementen, waren de oorzaak van aanzienlijke tekorten die per eind 2010 in de PVL regeling bestonden en welke zijn ingebracht in het NPR 2011.

Bij de invoering van het NPR 2011 heeft APFA afspraken met de overheid gemaakt over de dekking van dit begintekort, waarbij de overheid zich garant heeft gesteld voor het tekort. Deze afspraken zijn vastgelegd in de pensioen- en financieringsovereenkomst en het pensioenreglement van het NPR 2011. Echter, in 2011 bleek dat het nodig was om aanvullende afspraken te maken met de overheid over de uitvoering van deze garantiebepalingen. Per 20 juli 2012 zijn de nieuwe afspraken vastgelegd in een uitvoeringsovereenkomst. Deze afspraken hielden onder meer in dat de rendementsgarantie werd vervangen door een dekkingsgraad garantie.

In verband met de ontoereikende financiële positie van het NPR 2011 op het moment van onder toezichtstelling van de Centrale Bank van Aruba, hebben wij op 24 juli 2012 een Herstelplan NPR 2011 ingediend bij de toezichthouder. In dit plan hebben wij ons beleid uitgestippeld om uiterlijk 31 december 2025 het herstel van het NPR 2011 te bewerkstelligen. De gemaakte afspraken tussen APFA en Land Aruba in de uitvoeringsovereenkomst d.d. 20 juli 2012 vormen de basis voor dit plan.

De belangrijkste elementen van dit herstelplan zijn als volgt:

- Het herstel zal plaatsvinden volgens het Kritieke herstelpad, zoals opgenomen in de Uitvoeringsovereenkomst waardoor tot 31 december 2025 een geleidelijk herstel zal worden gerealiseerd;
- Land Aruba betaalt ingaande 1 januari 2013 een additionele werkgeversbijdrage van 3,0% van de totale salarissom van alle NPR 2011 deelnemers totdat per 31 december voorafgaande aan dat jaar een netto-dekkingsgraad van 100% is bereikt;
- Gedurende de hersteltermijn zal aan het eind van elk jaar worden getoetst of er sprake is van een Restant tekort. Het Restant tekort zal ineens worden betaald door de overheid of omgezet worden in een lening van maximaal 30 jaren.

Tot op heden bestaat er een geschil tussen APFA en de overheid met betrekking tot de juridische afdwingbaarheid van de garantiebepalingen in de Uitvoeringsovereenkomst. Op basis van diverse juridische adviezen is APFA's standpunt dat de garantiebepalingen zowel in de oude afspraken vastgelegd in artikel 15 van de bijlage van het reglement NPR 2011 en de afspraken vastgelegd in de uitvoeringsovereenkomst van 20 juli 2012, geformaliseerd dienen te worden middels een landsverordening. Begin 2013 heeft de overheid APFA geïnformeerd de uitvoeringsovereenkomst d.d. 20 juli 2012 te laten bekrachtigen door de Staten en dat zij het wetgevingstraject in gang heeft gezet.

APFA kan maatregelen nemen indien Land Aruba niet aan haar betalingsverplichtingen richting APFA kan voldoen. Deze maatregelen zijn vastgelegd in artikel 36 van het Pensioenreglement NPR 2011 en bestaan uit het verlagen van de pensioenopbouw, de verhoging van de ingebouwde franchise en het afstempelen van de opgebouwde pensioenaanspraken en pensioenrechten.

APFA heeft begin oktober 2012 toestemming van de CBA gekregen om het Herstelplan NPR 2011 te mogen uitvoeren.

## 2.2 Financiële positie NPR 2011

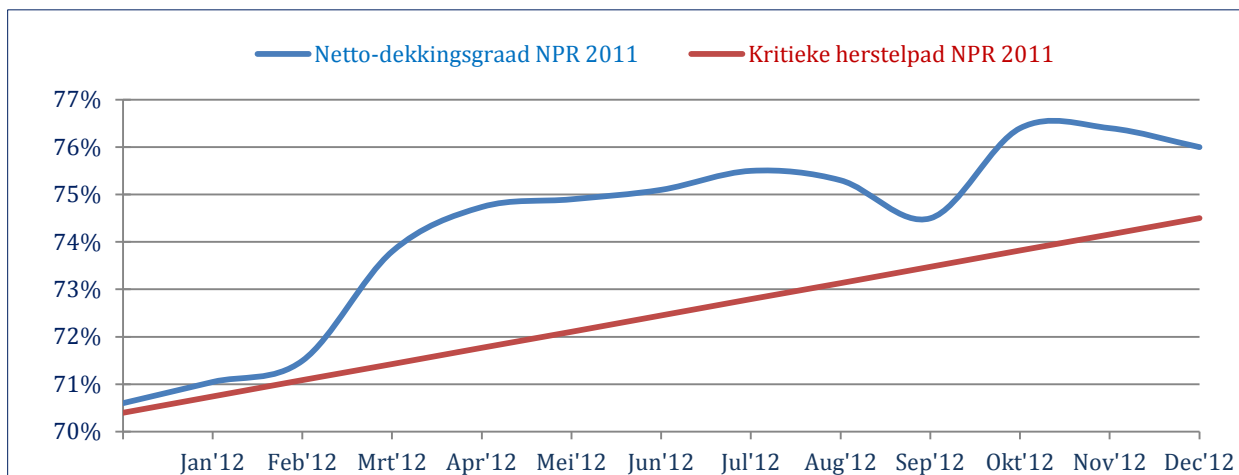
In onderstaande tabel staat de financiële positie van het NPR 2011 over de afgelopen jaren weergegeven. Per 31 december 2012 is de netto-dekkingsgraad van het NPR 2011 met  $\pm 5\%$  gestegen naar 76,0% en ligt daarmee nog steeds ver onder het vereiste niveau van 100%. Dit betekent dat het fonds per 31 december 2012 over onvoldoende middelen (na aftrek van het weerstandsvermogen) beschikt ter dekking van de pensioenverplichtingen. Derhalve is de financiële positie van het NPR 2011 op basis van de opgebouwde rechten nog steeds kritisch te noemen. Gezien de financiële positie van het NPR 2011, heeft er in 2012 geen indexatie plaatsgevonden.

	2012	2011	2010	2009	2008
<i>(bedragen in 1.000 florin)</i>					
Pensioenvermogen (a)	2.077.225	1.927.911	1.903.332	1.675.504	1.471.193
Belegd vermogen (b)	2.034.972	1.849.995	1.777.484	1.626.721	1.429.424
Weerstandsvermogen (c)	103.811	142.960	134.757	122.496	109.686
Voorziening	2.541.971	2.417.499	2.348.783	2.265.936	2.164.157
pensioenverplichtingen (d)					
Netto-dekkingsgraad ( {b -c} / d )	76,0%	70,6%	n.v.t.	n.v.t.	n.v.t.
Bruto-dekkingsgraad ( b / d )	80,1%	76,5%	n.v.t.	n.v.t.	n.v.t.
PVL bruto-dekkingsgraad ( a / d )	n.v.t.	n.v.t.	81,0%	73,9%	68,0%
Totale premie	33,1%	33,1%	68,2%	41,1%	31,5%

Ondanks de lage netto-dekkingsgraad constateren wij dat de uitbetaling van de pensioenuitkeringen, mede gezien de overheidsgarantie, doorgang kunnen vinden. Bovendien constateren wij dat de premiegelden in de komende jaren voldoende zullen zijn om de uitkeringen te kunnen voldoen.



Onderstaande grafiek toont de ontwikkeling van de netto-dekkingsgraad in 2012 ten opzichte van het Kritieke herstelpad. Wij concluderen dat de netto-dekkingsgraad van het NPR 2011 per eind 2012 boven het overeengekomen Kritieke herstelpad ligt. Per 31 december 2012 is er geen sprake van een Restant tekort.



### 2.3 Financiële positie NPR 2005

In achtnemende dat de netto-dekkingsgraad van het NPR 2005 boven het minimum van 100% ligt en dat er tevens genoeg buffer aanwezig is, heeft het bestuur besloten om de pensioenaanspraken van actieve deelnemers per 1 januari 2012 met 1,4% te indexeren en de pensioenrechten en aanspraken van gewezen deelnemers en pensioengerechtigden met 0,7% te indexeren. Per 31 december 2012 bedraagt de netto-dekkingsgraad van het NPR 2005 109,6% en ligt daarmee boven het minimum van 100%. Het fonds beschikt per 31 december 2012 over voldoende middelen (na aftrek van het weerstandsvermogen) ter dekking van de pensioenverplichtingen. Dit houdt in dat de financiële positie van het NPR 2005 op basis van de opgebouwde rechten goed is.

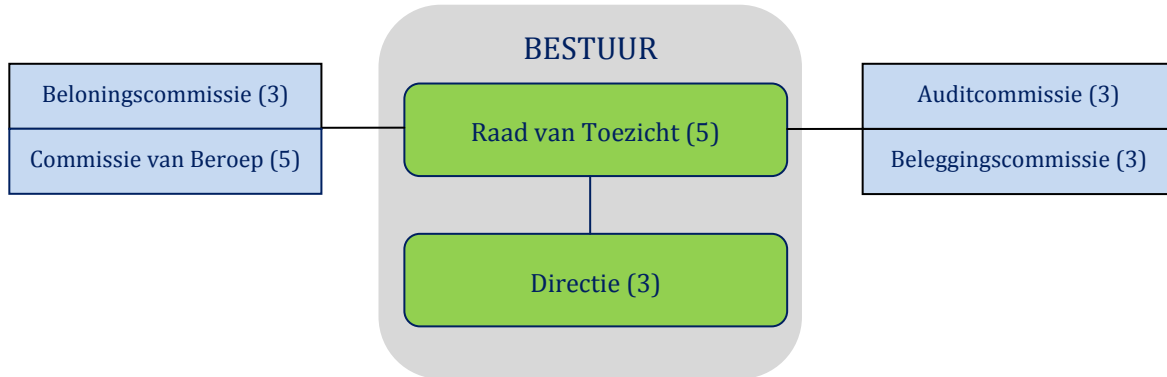
	2012	2011	2010	2009	2008
<i>(bedragen in 1.000 florin)</i>					
Pensioenvermogen	5.793	4.098	36.602	24.260	14.253
Belegd vermogen (a)	5.824	4.248	36.602	24.052	14.060
Weerstandsvermogen (b)	297	328	2.769	1.811	1.079
Voorziening	5.045	3.595	30.460	19.562	12.398
pensioenverplichtingen (c)					
Netto-dekkingsgraad ( {a -b} / c )	109,6%	109,1%	n.v.t.	n.v.t.	n.v.t.
Bruto-dekkingsgraad ( a / c )	115,4%	118,2%	120,2%	124,0%	115,0%
Totale premie	25,3%	24,7%	19,9%	19,9%	17,7%

### 3. Pension Fund Governance

Ons beleid inzake governance is gebaseerd op de richtlijnen van de CBA conform de 'Pension Fund Governance' vereisten voor ondernemingspensioenfondsen. Wij geven invulling aan Pension Fund Governance door o.a. het voeren van een integere en transparante bedrijfsvoering, het waarborgen van deskundig en verantwoordelijk bestuur, het opzetten van een risico management framework en het afleggen van een transparante verantwoording over het uitgevoerde beleid richting alle stakeholders.

### 3.1 Bestuursstructuur

In onderstaand overzicht is de bestuursstructuur van APFA weergegeven.



#### 3.1.2 Veranderingen in de samenstelling het bestuur

Op 1 juli 2012 heeft de heer A.A. Boekhoudt, directeur Pensioenen en Legal, zijn functie neergelegd. De heer Boekhoudt was sinds mei 2005 lid van de directie.

Per diezelfde datum is de heer M.J.B. Bakker aangetreden als directeur Investments & Treasury.

De positie van directeur Financiën en Pensioenen was per eind 2012 vacant. Hiervoor heeft het bestuur een consultant op tijdelijke basis ingehuurd ter ondersteuning van de directie.

In 2012 hebben de volgende wijzigingen in de Raad van Toezicht plaatsgevonden:

Op 1 augustus 2012 is de heer J.M. de Cuba, voorzitter van de Raad van Toezicht, afgetreden. Hij was voorzitter van de Raad van Toezicht sinds 21 oktober 2008 en tevens lid van de Audit- en Beloningscommissie.

Per diezelfde datum is de heer P.E. Croes aangesteld als waarnemend voorzitter. De heer Croes is tevens voorzitter van de Beloningscommissie.

Gedurende het vierde kwartaal van 2012 is de aanstelling van mevrouw E. Farro tot voorzitter van de Raad van Toezicht ter goedkeuring voorgelegd aan de CBA. Haar voorzitterschap is per 13 februari 2013 ingegaan.

Op 1 augustus 2012 is de heer A.G. Croes, raadslid namens de Aangewezen Werkgevers, afgetreden. De heer Croes was raadslid sinds 2 mei 2009 en tevens voorzitter van de Auditcommissie. Per diezelfde datum is de heer F.R. de Kort aangesteld als zijn plaatsvervanger.

### 3.2 Organisatie

De organisatie van het Fonds bestaat uit twee hoofdafdelingen en drie stafafdelingen. De twee hoofdafdelingen zijn de afdeling Financiën en Pensioenen en de afdeling Investment & Treasury. De drie stafafdelingen zijn de afdeling Interne Controle, de afdeling Human Resources en Communicatie en de afdeling Automatisering en Interne Diensten.

## 4. Risico Management

De toenemende complexe en sterk veranderende omgeving maakt het voor het pensioenfonds noodzakelijk om zowel de financiële als de niet- financiële risico's in kaart te brengen, actief te beheersen en te monitoren. Integraal risico management is niet alleen noodzakelijk vanuit het wettelijk kader en toezicht, maar ook vanuit Pension Fund Governance optiek.



In 2012 heeft er een uitgebreide risico scan plaatsgevonden. Gedurende deze scan zijn de financiële en niet-financiële risico's van APFA geïdentificeerd, de aanwezige beheersmaatregelen beoordeeld en de aanvullende beheersmaatregelen benoemd. Met de resulterende risicomatrix is een start gemaakt voor het ontwikkelen van een Risk Management Framework, dat in 2013 verder uitgewerkt en geïmplementeerd zal worden. Hierbij zal de risicostrategie en het risicobeleid worden beschreven, de risicokaders worden vastgelegd, de beheersmaatregelen worden uitgewerkt en de rollen en taken worden beschreven en toebedeeld. Verder zal de risicomatrix vertaald worden naar periodieke rapportages aan de hand waarvan de risico's zullen worden gemonitord en beoordeeld en tevens zal er een start worden gemaakt met de actieve beheersing van de risico's.

## 5. Communicatie

Ons doel is om op een open, transparante en proactieve wijze de belanghebbenden op de hoogte te houden van de ontwikkelingen van het fonds. Wij trachten telkens te communiceren vanuit een heldere, realistische en menselijke kernboodschap. Hierbij proberen wij ons zoveel mogelijk in te leven in de situatie en behoeftes van onze deelnemers en overige stakeholders.

Wij zien communicatie als een belangrijk middel om onze doelen te realiseren en het vertrouwen in de organisatie, zowel intern als extern, te verbeteren. Bovendien geeft APFA hiermee uitvoering aan haar informatieverplichting uit hoofde van Pension Fund Governance. In 2012 hebben wij een communicatie officer aangesteld voor het opstellen van een communicatieplan en de uitvoering van het communicatiebeleid.

Gedurende 2012 zijn er diverse bijeenkomsten met de vakbonden, werkgevers en overige partijen geweest. Verder hebben wij kwartaalberichten in de media gepubliceerd, waarin wij o.a. de financiële ontwikkelingen van het fonds hebben gecommuniceerd.

In september 2012 heeft APFA voor het eerst een Algemene Deelnemersvergadering georganiseerd, waarin de directie een presentatie heeft gegeven van de jaarcijfers over 2011, een toelichting van het herstelplan en een beschrijving van de actuele situatie op het gebied van beleggingen.

## 6. Vermogensbeheer

### 6.1 Beleggingsbeleid

Om onze doelstelling te realiseren met betrekking tot het op lange termijn zorgdragen voor de nominale pensioenbetalingen, alsmede het streven naar het geven van indexatie, is het van groot belang dat de toevertrouwde middelen op verantwoorde wijze worden belegd en dat de beleggingsresultaten van het pensioenfonds op lange termijn (tegen aanvaardbare risico's) zo hoog mogelijk zijn.

In het eerste kwartaal van 2012 is een 'Asset & Liability Management' (ALM) studie verricht op basis waarvan ons beleggingsbeleid is vastgelegd in de "Strategic Investment Policy 2012-2014".

Uitgangspunten voor dit gereviseerde beleggingsbeleid zijn:

- Neerwaarts risico reduceren en spreiding beleggingen verhogen;
- Proactief portefeuille management (processen, monitoring en controle) ter bewaking van de prestaties van de beleggingen, waardoor tijdig inzicht verkregen kan worden in de risico's van de beleggingen, zodat tijdige en adequate beslissingen genomen kunnen worden.

Eind 2012 hebben wij Investment Beliefs (beleggingsovertuigingen) geformuleerd die een belangrijk vertrekpunt zijn voor onze beleggingsstrategie en de keuzes ten aanzien van de invulling van de beleggingsportefeuille. Deze Investment Beliefs zullen dan ook het uitgangspunt vormen voor het nieuwe

beleggingsbeleid 2013-2015. Eind 2012 is een aanvang gemaakt met een nieuwe ALM studie, vanwege de nieuwe uitvoeringsovereenkomst en het overeengekomen herstelplan. De uitkomsten van deze studie zullen worden gebruikt om het beleggingsbeleid verder aan te scherpen.

## 6.2 Organisatie Beleggingen

In 2012 hebben wij de opzet van onze beleggingsactiviteiten gereorganiseerd. Wij hebben hierbij een nieuwe (onafhankelijke) externe vermogensbeheerstructuur geïmplementeerd voor onze buitenlandse beleggingen, waarbij er functiescheiding is aangebracht tussen enerzijds beleggingsadvies, selectie, portefeuilleconstructie en risicobeheer en anderzijds bewaring (custody), performancemeting, compliance en reporting van de beleggingsportefeuille. Na een intensief en gedegen selectietraject, is gekozen voor Russell Investments (fiduciaire manager) en State Street Global Advisors (Custodian), waarna de buitenlandse beleggingsportefeuille volledig herbelegd is conform het bovenstaande beleggingsbeleid.

## 6.3 Samenstelling van de beleggingsportefeuille

De premiegelden en overige opbrengsten worden zowel lokaal als internationaal belegd. Conform de regels van de CBA dient APFA minstens 60% van haar verplichtingen te beleggen in de lokale markt.

Onderstaande tabel toont de allocatie per beleggingscategorie en is conform het overeengekomen Beleggingsbeleid.

Beleggingscategorie	31 december 2012	Allocatie %	31 december 2011	Allocatie %
<i>(bedragen in 1.000 Arubaanse florin)</i>				
<b>Binnenland</b>				
Vastgoedbeleggingen	37.278	1,9%	28.424	1,6%
Onderhandse leningen Land Aruba en overheidsgelieerde instellingen	345.115	17,2%	345.377	19,0%
Onderhandse leningen bedrijven	63.024	3,1%	64.061	3,5%
Woninghypotheken	241.263	12,0%	231.074	12,7%
Staatsobligaties Land Aruba	337.131	16,8%	321.071	17,6%
Bedrijfsobligaties	23.849	1,2%	26.144	1,4%
Deposito's	225.453	11,2%	235.521	12,8%
Aandelen en participaties aandelenfondsen	6.527	0,3%	6.527	0,4%
Cash en overige	105.069	5,2%	-	0%
	<b>1.384.709</b>	<b>68,9%</b>	<b>1.258.199</b>	<b>69,0%</b>
<b>Buitenland</b>				
Participaties aandelenfondsen	137.138	6,9%	281.548	15,5%
Participaties staats- en bedrijfsobligatiefondsen	454.085	22,6%	3.693	0,2%
Diverse beleggingsfondsen	-	0%	127.386	7,0%
Alternatieve beleggingsfondsen	3.035	0,2%	106.927	5,9%
Participaties indirect vastgoedfondsen	12.769	0,6%	-	0%
Cash en overige	13.648	0,8%	43.099	2,4%
	<b>620.675</b>	<b>31,1%</b>	<b>562.653</b>	<b>31,0%</b>
	<b>2.005.384</b>	<b>100%</b>	<b>1.820.852</b>	<b>100%</b>

## 6.3 Beleggingsrendement

Het jaar 2012 was ten opzichte van 2011 een beter jaar. De beleggingsresultaten in zowel het binnen- als het buitenland waren positief. In 2012 bedroeg het rendement van de hele beleggingsportefeuille 6,5% (2011: 2,2%).

### Binnenland

Het rendement over 2012 op de binnenlandse beleggingen bedroeg 5,5% (2011: 5,6%). De hoogste rendementen werden behaald met Woninghypotheken (6,8%), Onderhandse Leningen (6,7%) en Bedrijfsobligaties (6,6%). Ondanks het positieve resultaat was het in zekere zin een moeilijk jaar voor de lokale markt. Diverse nieuwe leningen werden uitgesteld of potentiële investeringen vooruitgeschoven. De beleggingsmogelijkheden bleven beperkt, en dit is een van de redenen waardoor de markt overliquide was en de rente op deposito's verder daalde.

### Buitenland

Het rendement over 2012 op de buitenlandse beleggingen bedroeg 8,7% (2011: -5,1%). Na een aanzienlijke verslechtering van de internationale financiële markten in de tweede helft van 2011, zijn de internationale markten behoorlijk aangetrokken. Hierdoor werd het geringe resultaat van de totale beleggingsportefeuille in 2011 ruimschoots ingehaald.

De grootste positieve bijdrage werd geleverd door het rendement op Aandelen (16,1%), Alternatieve beleggingen (11,6%) en Indirect Vastgoed participaties (11,5%).

## 7. Pensioenbeheer

### 7.1. Pensioenregelingen

APFA voert de volgende twee pensioenregelingen uit:

- Nieuw Pensioenreglement 2011 (NPR 2011). Dit pensioenreglement is met ingang van 1 januari 2011 ingevoerd, waarbij de rechten en aanspraken van de deelnemers van de voormalige regeling Pensioenverordening landsdienaren (PVL) en het merendeel van het NPR 2005 zijn ingebracht. De invoering van deze regeling betekende een versobering ten opzichte van de PVL, aangezien er over is gegaan van een eindloonregeling naar een middelloonregeling met voorwaardelijke indexatie, de pensioenleeftijd werd verhoogd van 55 naar 60 jaar en een franchise (inbouw AOV) werd geïntroduceerd. Gezien de onderdekking van het NPR 2011 kan er niet geïndexeerd worden;
- Nieuw Pensioenreglement 2005 (NPR 2005) is een middelloonregeling met voorwaardelijke indexatie, die ingevoerd was in 2005 voor personen die in dienst traden vanaf 1 mei 2005 bij het Land Aruba, de overheidsgelieerde instellingen en door de overheid gesubsidieerde stichtingen. Met de invoering van het NPR 2011 is het overgrote deel van het NPR 2005 deelnemers overgegaan naar deze nieuwe regeling. Alleen drie werkgevers zijn per begin 2011 onder het NPR 2005 gebleven.

### 7.2 Ontwikkeling deelnemers populatie

De totale deelnemerspopulatie is in 2012 met 1,2 % toegenomen. Het aantal actieven is met 1,2% toegenomen (ten opzichte van een toename met 0,2% in 2011), het aantal pensioengerechtigden is met 1,2% toegenomen (ten opzichte van een toename met 6,1% in 2011) en het aantal slapers is met 0,7% toegenomen (ten opzichte van een toename met 7,3% in 2011).

### 7.3 Ontwikkelingen leeftijdsverwachtingen

APFA houdt rekening met de toekomstige ontwikkelingen van de levensverwachting. De laatste aanpassing van de voorziening pensioenverplichtingen naar aanleiding van aangepaste prognoses voor de



levensverwachting heeft plaatsgevonden in 2010. Op basis van de waargenomen sterftcijfers over de boekjaren 2008 tot en met 2011 heeft Towers Watson een sterftevergelijking uitgevoerd, waarbij geconcludeerd is dat de sterftegrondslagen in 2012 niet gewijzigd hoeven te worden, maar wel scherp moeten worden gemonitord.

#### **7.4 Organisatie pensioenen**

In oktober 2012 is er een project gestart op de pensioenafdeling voor het inventariseren en reviseren van de werkprocessen en vastleggen van de procedures m.b.t. de administratieve organisatie en interne beheersing. Op basis van dit project is besloten de afdeling op de volgende wijze in te richten. Er zal een scheiding worden aangebracht tussen enerzijds de pensioenadministratie en anderzijds het pensioenrelatiebeheer. Verder zal er een service desk voor de deelnemers worden opgericht en tevens een aparte accountmanager worden aangesteld als relatiebeheerder voor de werkgevers om de service verlening naar de belanghebbenden te bevorderen. Tenslotte zal de uitvoering van pensioenbetalingen worden ondergebracht bij de Afdeling Financiën.

### **8. Toekomstverwachtingen**

Wij verwachten dat in de komende jaren de huidige trends zich zullen voortzetten. Allereerst verwachten we dat de vergrijzing van en de ontgroening in de Arubaanse bevolking zullen doorzetten. Doordat de gemiddelde leeftijd van de gepensioneerden zal blijven toenemen, zal het pensioenfonds verder onder druk komen te staan. Verder blijven de ontwikkelingen op de lokale en internationale financiële markten zorgen baren; de rendementen worden steeds lager, de volatiliteiten steeds onvoorspelbaarder en de correlaties hoger. De bekende beleggingsstrategieën werken niet meer en portefeuille optimalisaties worden steeds moeilijker. Deze laatste ontwikkelingen zouden in de toekomst een weerslag kunnen hebben op de door APFA gehanteerde vaste rekenrente. In de komende jaren zullen wij tevens de verzekeringstechnische risico's jaarlijks blijven monitoren.

Vanwege de huidige financiële positie van het NPR 2011 zal in de eerstvolgende jaren geen indexatie plaatsvinden, waardoor de koopkracht voor de actieven verder zal afnemen. Ook voor het NPR 2005 waarvan de financiële situatie indexatie wel mogelijk maakt, dient telkens de afweging te worden gemaakt tussen zekerheid en koopkrachtbehoud.

In de discussies met de diverse belanghebbenden merken wij dat het solidariteitsprincipe wordt steeds meer ter discussie gesteld. Er bestaat een groeiend individualisme versus collectiviteit. De evenwichtige belangenbehartiging tussen de diverse belanghebbenden blijft een belangrijke overweging in de beleidsbeslissingen van APFA.

Tenslotte verwachten wij dat gezien de complexiteit van de pensioenproblematiek en de snel veranderende omgeving, er steeds hogere eisen door de toezichthouder zullen worden gesteld voor wat betreft deskundigheid van het bestuur en de uitvoeringsorganisatie. Het is niet onwaarschijnlijk dat de regelgeving voor wat betreft pensioenfondsen verder aangescherpt zal worden. Hierdoor dient er meer en meer specialistische kennis te worden ingezet en meer te worden geïnvesteerd in deskundigheid. Dit heeft een opwaartse druk op de uitvoeringskosten.

### **9. Tot slot**

Het veranderende pensioenlandschap, de complexiteit van de onderliggende thema's en de verzwaarde eisen van de toezichthouder vereisen een organisatie die op effectieve en voortvarende wijze hierop dient in te spelen. In 2012 hebben wij de nadruk gelegd op het implementeren van de minimumvereisten met



betrekking tot de vermogensbeheerstructuur en Pension Fund Governance. Bovendien hebben wij de basis gelegd voor het ontwikkelen van een risk management framework en het reviseren en vastleggen van de administratieve organisatie en interne controle. In 2013 zal onze focus liggen op het uitvoeren van de in 2012 opgestelde plannen om zo op korte termijn te komen tot een efficiënte organisatie die op adequate wijze de bedrijfstechnische risico's beheerst en voldoet aan alle wet- en regelgeving.

Aan de hand van de door APFA opgestelde strategische doelen en de daaraan gekoppelde mijlpalen voor 2013 concluderen wij dat APFA een zeer uitdagend jaar tegemoet gaat. Op korte termijn dienen er een aantal inhaalslagen te worden gerealiseerd om de risico's van de bedrijfsvoering op efficiënte wijze te beheersen.

Het afgelopen jaar hebben wij een enorme inzet en commitment gevraagd van ons team. Wij willen daarom het management en het personeel bedanken voor hun medewerking en bijdrage gedurende 2012.

De Directie,  
13 juni 2013

S.M. van Veen M.B.A.  
Algemeen Directeur

M.J.B. Bakker RBA  
Directeur Investments & Treasury



# CONTROLEVERKLARING



## Verklaring betreffende de verkorte jaarrekening 2012

Bijgesloten verkorte jaarrekening opgenomen op pagina 19 tot en met 33, bestaande uit de balans per 31 december 2012, de staat van baten en lasten over 2012, het verloopoverzicht van het vermogen over 2012 en het kasstroomoverzicht over 2012 met de toelichting waarin zijn opgenomen een overzicht van gehanteerde grondslagen van financiële verslaggeving en andere toelichtingen, zijn ontleend aan de gecontroleerde jaarrekening van Stichting Algemeen Pensioenfonds Aruba per 31 december 2012. Wij hebben een goedkeurend oordeel verstrekt in onze controleverklaring van 13 juni 2013 bij die jaarrekening, waarbij we een toelichtende paragraaf hebben opgenomen inzake de continuïteitsveronderstelling. In deze paragraaf hebben wij het volgende uiteengezet:

“Wij vestigen de aandacht op paragraaf II – ‘Financiële Positie’ in de toelichting van de jaarrekening, waarin uiteengezet is dat per 31 december 2012 voor de pensioenregeling het “Nieuwe Pensioenreglement 2011” (“NPR 2011”) de voorziening pensioenverplichtingen NPR 2011, zoals opgenomen in toelichting 7 van deze jaarrekening, niet wordt gedekt door de aanwezige middelen na aftrek van het weerstandsvermogen NPR 2011. Deze condities duiden op het bestaan van een onzekerheid van materieel belang op grond waarvan gereede twijfel zou kunnen bestaan over de continuïteitsveronderstelling van deze pensioenregeling.

Zoals is uiteengezet in paragraaf II – ‘Financiële Positie’ in de toelichting van de jaarrekening, heeft de Stichting naar aanleiding van de onderdekking bij het NPR 2011 een herstelplan ingediend bij de Centrale Bank van Aruba waarin het beleid is uitgestippeld om uiterlijk per einde 2025 een netto-dekkingsgraad van 100% te bereiken in het NPR 2011.

Dit herstelplan, is opgesteld op basis van de Uitvoeringsovereenkomst die op 20 juli 2012 is ondertekend door de Stichting en vertegenwoordigers van het Land Aruba. Zoals is uiteengezet in paragraaf II – ‘Financiële Positie’ in de toelichting van de jaarrekening, bestaat er momenteel een geschil met betrekking tot de juridische afdwingbaarheid van de waarborgen van het Land Aruba die zijn vervat in de Uitvoeringsovereenkomst als mede de oorspronkelijke garantiebepalingen die zijn vervat in artikel 15 van de Bijlage van het NPR 2011 reglement. De Stichting heeft in paragraaf II – ‘Financiële Positie’ in de toelichting van de jaarrekening aangegeven dat zij begin 2013 door het Land Aruba is geïnformeerd dat men de Uitvoeringsovereenkomst door de Staten zal laten bekrachtigen en dat het Land Aruba het wetgevingstraject in gang heeft gezet.

Tevens kan de Directie van de Stichting conform artikel 36 van het Pensioenreglement NPR 2011 maatregelen nemen om de middelen van het fonds en de uit het pensioenreglement voortvloeiende verplichtingen in balans te brengen.

Desbetreffende jaarrekening en deze verkorte jaarrekening, bevatten geen weergave van gebeurtenissen die hebben plaatsgevonden sinds de datum van onze controleverklaring van 13 juni 2013.

De verkorte jaarrekening bevat niet alle toelichtingen die zijn vereist op basis van de International Financial Reporting Standards. Het kennisnemen van de verkorte jaarrekening kan derhalve niet in de plaats treden van het kennisnemen van de gecontroleerde jaarrekening van Stichting Algemeen Pensioenfonds Aruba.

## Verantwoordelijkheid van de directie

De directie is verantwoordelijk voor het opstellen van de verkorte jaarrekening van de gecontroleerde jaarrekening in overeenstemming met de grondslagen zoals beschreven in paragraaf IV van de toelichting.



### **Verantwoordelijkheid van de accountant**

Onze verantwoordelijkheid is het geven van een oordeel over de verkorte jaarrekening op basis van onze werkzaamheden, uitgevoerd in overeenstemming met de in Nederland algemeen aanvaarde controlestandaarden, waaronder de Standaard 810, "Opdrachten om te rapporteren betreffende samengevatte financiële overzichten".

### **Oordeel**

Naar ons oordeel is de verkorte jaarrekening in alle van materieel zijnde aspecten consistent met de gecontroleerde jaarrekening van Stichting Algemeen Pensioenfonds Aruba over het boekjaar eindigende op 31 december 2012 en in overeenstemming met de grondslagen zoals beschreven in paragraaf IV van de toelichting.

Aruba, 30 juli 2013

PricewaterhouseCoopers Aruba

Edsel N. Lopez

# VERKORTE JAARREKENING

## Balans per 31 december 2012

(na bestemming van het resultaat)

Activa	Toel.nr.	31 december 2012	31 december 2011
<i>(in 1.000 Arubaanse florin)</i>			
<b>Vaste activa</b>			
Materiële vaste activa	1	13.693	14.629
Beleggingen	2	2.005.384	1.820.852
<b>Vlottende activa</b>			
Premievorderingen en duurtetoelagen	3	31.085	65.549
Overige vorderingen	4	21.091	30.695
Liquide middelen	5	<u>20.000</u>	<u>7.610</u>
		72.176	103.854
<b>Totaal activa</b>		<b><u>2.091.253</u></b>	<b><u>1.939.335</u></b>

Passiva	Toel.nr.	31 december 2012	31 december 2011
<i>(in 1.000 Arubaanse florin)</i>			
<b>Vermogen:</b>			
Pensioenregeling van het Nieuw Pensioenreglement 2011 (NPR 2011)		-464.746	-489.588
Pensioenregeling van het Nieuw Pensioenreglement 2005 (NPR 2005)		748	503
		<u>-463.998</u>	<u>-489.085</u>
Voorziening pensioenverplichtingen NPR 2011	6	2.541.971	2.417.499
Voorziening pensioenverplichtingen NPR 2005	7	<u>5.045</u>	<u>3.595</u>
		2.547.016	2.421.094
Kortlopende schulden	8	8.235	7.326
<b>Totaal passiva</b>		<b><u>2.091.253</u></b>	<b><u>1.939.335</u></b>

## Staat van baten en lasten over 2012

	Toel.nr.	Gealloceerd aan NPR 2011	Gealloceerd aan NPR 2005	Totaal 2012	Totaal 2011
<i>(in 1.000 Arubaanse florin)</i>					
<b>Baten</b>					
Premiebijdragen	10	123.065	1.463	124.528	43.431
Uitkering herv verzekering	11	-	59	59	-
Opbrengst uit beleggingen	12	123.885	320	124.205	38.765
Resultaat uit deelnemingen		-	-	-	209
<b>Totaal baten</b>		<u>246.950</u>	<u>1.842</u>	<u>248.792</u>	<u>82.405</u>
<b>Lasten</b>					
Dotatie aan voorziening pensioenverplichtingen	13	124.472	1.450	125.922	42.099
Pensioenuitkeringen	14.1	86.963	11	86.974	81.629
Herv verzekering van overlijdensrisico	14.2	-	-61	-61	313
Beheerskosten	15	10.646	197	10.843	8.462
<b>Totaal lasten</b>		<u>222.081</u>	<u>1.597</u>	<u>223.678</u>	<u>132.503</u>
<b>Operationeel resultaat</b>		24.869	245	25.114	-50.098
Financiële baten en lasten		-27	-	-27	73
<b>Resultaat</b>		<u>24.842</u>	<u>245</u>	<u>25.087</u>	<u>-50.025</u>

## Verloopoverzicht van het vermogen over 2012

	Vermogen NPR 2011	Vermogen NPR 2005	Totaal vermogen
<i>(in 1.000 Arubaanse florin)</i>			
Balans per 31 december 2010	-445.451	6.143	-439.308
Vermogensplitsing per 1 januari 2011	5.494	-5.494	-
Wijziging ABTN grondslagen per 1 januari 2011	248	-	248
Resultaat 2011	-49.879	-146	-50.025
<b>Balans per 31 december 2011</b>	<b>-489.588</b>	<b>503</b>	<b>-489.085</b>
Resultaat 2012	24.842	245	25.087
<b>Balans per 31 december 2012</b>	<b>-464.746</b>	<b>748</b>	<b>-463.998</b>

### Te dekken vermogenstekorten uit hoofde van PVL

Bij de invoering van het NPR 2011 is het PVL tekort ingebracht in de nieuwe regeling. De overheid heeft garanties gegeven voor de dekking van dit PVL tekort, welke zijn vastgelegd in artikel 15 van de "Bijlage: overgangsbepalingen voor deelnemers aan de voormalige pensioenverordening landsdienaren" van het Pensioenreglement NPR 2011.

Op 20 juli 2012 is door APFA en de overheid een Uitvoeringsovereenkomst getekend waarin de garantiebepalingen van artikel 15 vervangen werden door het volgende:

- In het verlengde van artikel 15 van de Bijlage van het pensioenreglement NPR 2011 draagt het Land Aruba vanaf 1 januari 2013 een Vaste werkgeversbijdrage bij voor elk jaar totdat op 31 december voorafgaande aan dat jaar een netto-dekkingsgraad van 100% is bereikt. De Vaste werkgeversbijdrage betreft een additionele jaarlijkse werkgeversbijdrage van 3% van de totale salarissom van alle NPR 2011 deelnemers, die de Herstelpremie NPR 2011 supplementeert om op 31 december 2025 een netto-dekkingsgraad van 100% te realiseren in het NPR 2011;
- Indien de financiële positie van het NPR 2011 in enig toekomstig jaar van 2012 tot en met 2025 achterblijft ten opzichte van het Kritieke herstelpad waardoor er een Restant tekort ontstaat, wordt dit bijgestort door het Land Aruba of geherfinancierd middels een annuïteitenlening. Het kritieke herstelpad betreft de netto-dekkingsgraden per 31 december van elk toekomstig jaar van 2011 tot en met 2025. Het kritieke herstelpad is geënt op het bereiken van een netto-dekkingsgraad van 100% per 31 december 2025.

APFA heeft begin oktober 2012 toestemming gekregen van de CBA om het Herstelplan NPR 2011 te mogen uitvoeren.



## Kasstroomoverzicht over 2012

	2012	2011
<i>(in 1.000 Arubaanse florin)</i>		
<b>Kasstroom uit operationele activiteiten:</b>		
Ontvangen premiebijdragen en duurtetoelagen	204.058	120.737
Ontvangen interest en commissie	70.046	69.889
Ontvangen dividend	-	209
Overige beleggingsopbrengsten	5.496	3.195
Betaalde pensioenuitkeringen en duurtetoelagen	-135.703	-124.442
Betaalde beheerskosten	<u>-9.521</u>	<u>-7.173</u>
	134.376	62.415
<b>Kasstroom uit investeringsactiviteiten:</b>		
Ontvangen interest en commissie	-505	827
Ontvangen dividend	4.213	9.566
Gerealiseerde resultaten op beleggingen	50.742	12.157
Netto aankoop van beleggingen	-111.262	-76.052
Investerings in materiële vaste activa	-185	-461
Betaalde brokerskosten	<u>-1.682</u>	<u>-3.808</u>
	-58.679	-57.771
<b>Mutatie geldmiddelen</b>	<u>75.679</u>	<u>4.644</u>
<b>Saldo geldmiddelen per 1 januari</b>	<b>50.709</b>	<b>46.065</b>
<b>Saldo geldmiddelen per 31 december</b>	<b><u>126.406</u></b>	<b><u>50.709</u></b>

De geldmiddelen in het kasstroomoverzicht bestaan uit alle liquide middelen, inclusief de middelen die aangehouden worden voor beleggingstransacties. De stand van de geldmiddelen is als volgt verantwoord:

- In de balans opgenomen onder de post beleggingen      Afl. 106.406.130
  - In de balans opgenomen onder de post liquide middelen      Afl. 20.000.000
- Afl. 126.406.130



## Toelichting

### Algemene informatie

#### I Algemeen

Stichting Algemeen Pensioenfonds Aruba (APFA) is een rechtspersoon opgericht op 29 april 2005 en is gevestigd te Aruba. De Landsverordening privatisering APFA (LPA) gepubliceerd in het afkondigingsblad van Aruba AB 2005 no. 2 regelt o.a. intrekking van de Landsverordening oprichting Algemeen Pensioenfonds (AB 1995 no. GT 28), de overgang van de vermogensbestanddelen en het personeel van de publiekrechtelijke rechtspersoon Algemeen Pensioenfonds van Aruba naar APFA. Conform het Landsbesluit van 28 april 2005 werd besloten dat de LPA, met uitzondering van de artikelen 2, 6, 12 tot en met 18 en 22, eerste lid, onderdelen b, c en d, in werking trad met ingang van 29 april 2005.

Het doel van APFA is conform artikel 3 van de statuten, het verlenen of doen verlenen van pensioenen aan deelnemers verbonden aan de werkgevers of gewezen deelnemers zomede de nagelaten betrekkingen van die (gewezen)deelnemers. Onder werkgevers wordt verstaan het Land Aruba, de rechtspersonen aangewezen door APFA als werkgever en overige ondernemingen uit de particuliere sector aangewezen door APFA als werkgever.

APFA tracht conform artikel 4 van de statuten haar doel te bereiken door:

- a. het bijeenbrengen, beleggen en beheren van de daarvoor benodigde middelen;
- b. al die handelingen te verrichten die er toe strekken deelnemers en gewezen deelnemers inzake de risico's waartegen zij verzekerd zijn ingevolge de op hen van toepassing zijnde pensioenregeling, aanvullend te verzekeren;
- c. na de Minister van Financiën en Economische zaken, de vakbonden en de aangewezen werkgevers te hebben gehoord, het verrichten van andere handelingen, voor zover deze verenigbaar zijn met het doel van APFA;
- d. het verlenen van diensten aan derden die gelijksoortig of aanverwant zijn aan het doel van APFA, mits de aard van de dienstverlening en de wijze waarop deze wordt uitgeoefend het bereiken van het doel van APFA niet in gevaar brengt.

APFA voert de volgende twee pensioenregelingen uit:

- Nieuw Pensioenreglement 2011 (NPR 2011). Dit pensioenreglement is met ingang van 1 januari 2011 ingevoerd, waarbij de rechten en aanspraken van de deelnemers van de voormalige regeling Pensioenverordening landsdienaren (PVL) en het merendeel van het NPR 2005 zijn ingebracht. Het NPR 2011 is een middelloonregeling met voorwaardelijke indexatie. De invoering van deze regeling betekende een versobering ten opzichte van de PVL, aangezien er over is gegaan van een eindloonregeling naar een middelloonregeling met voorwaardelijke indexatie, de pensioenleeftijd werd verhoogd van 55 naar 60 jaar en een franchise (inbouw AOV) werd geïntroduceerd;
- Nieuw Pensioenreglement 2005 (NPR 2005) is een middelloonregeling met voorwaardelijke indexatie, die ingevoerd was in 2005 voor personen die in dienst traden vanaf 1 mei 2005 bij het Land Aruba en overheidsgerelieerde instellingen en door de overheid gesubsidieerde stichtingen. Met de invoering van het NPR 2011 is het overgrote deel van het NPR 2005 deelnemers overgegaan naar deze nieuwe regeling. Alleen drie werkgevers zijn per begin 2011 onder het NPR 2005 gebleven.





## II Financiële positie

### *Duurzame voortzetting activiteiten*

De directie van APFA is van mening dat een duurzame voortzetting van de activiteiten niet onmogelijk is en derhalve is dit verkorte jaarverslag dan ook opgesteld uitgaande van de continuïteitsveronderstelling. De directie is deze mening toegedaan gezien de ingrijpende maatregelen die zijn genomen inzake de hervorming van de pensioenregeling, teneinde de financiële positie te kunnen herstellen, alsmede de garanties die verstrekt zijn door de overheid met betrekking tot het herstel van het NPR 2011.

Zoals opgenomen in de actuariële verklaring bij het NPR 2011 in bijlage A, is per 31 december 2012 sprake van een onderdekking bij het NPR 2011. APFA beschikt voor het NPR 2011 per 31 december 2012 over onvoldoende middelen na aftrek van het weerstandsvermogen ter dekking van de voorziening pensioenverplichtingen NPR 2011. Hierdoor is de vermogenspositie van het NPR 2011 slecht.

APFA heeft naar aanleiding van bovenvermelde onderdekking op 24 juli 2012 een herstelplan ingediend bij de CBA waarin het beleid van het pensioenfonds is uitgestippeld om uiterlijk per einde 2025 een netto-dekkingsgraad van 100% te bereiken in het NPR 2011. Dit herstelplan is gebaseerd op de afspraken die zijn vastgelegd in de Uitvoeringsovereenkomst die op 20 juli 2012 getekend is door APFA en de overheid. Indien deze afspraken niet worden nagekomen kan de directie van APFA conform artikel 36 van het pensioenreglement NPR 2011 maatregelen nemen om de middelen van het fonds en de uit het pensioenreglement voortvloeiende verplichtingen in balans te brengen.

## III Nalevingmededeling

Het verkort jaarverslag 2012 is ontleend aan het jaarverslag 2012 dat door de Raad van Toezicht van APFA op 13 juni 2013 is goedgekeurd en waarbij een goedkeurende controleverklaring is verstrekt. Het jaarverslag 2012 is opgesteld in overeenstemming met de International Financial Reporting Standards (IFRS).

## IV Grondslagen voor waardering en resultaatbepaling

### *Presentatie en opstelling*

De verkorte jaarrekening wordt gepresenteerd in Arubaanse florin afgerond in duizenden. Balansposten in andere valuta dan de "functional currency" Arubaanse florin worden omgerekend tegen de koersen per balansdatum. De daaruit voortvloeiende valuta koersverschillen worden via de staat van baten en lasten verantwoord. De verkorte jaarrekening is opgesteld op basis van historische kostprijs, met dien verstande dat de vastgoedbeleggingen en financiële activa gewaardeerd zijn tegen marktwaarde. De grondslagen voor waardering en resultaatbepaling berusten op dezelfde grondslagen als bij het jaarverslag 2012.

## Balans per 31 december 2012

### 1 Materiële vaste activa

	Kantoor gebouw	Inventaris	Totaal
<i>(in 1.000 Arubaanse florin)</i>			
<b>Boekwaarde per 31 december 2011:</b>			
Aanschafwaarde	17.256	6.013	23.269
Cumulatieve afschrijvingen	-3.803	-4.837	-8.640
	<u>13.453</u>	<u>1.176</u>	<u>14.629</u>
<b>Mutaties 2012:</b>			
Investerings	-	185	185
Afschrijvingen	-468	-436	-904
Afschrijvingen verhuurd deel kantoorgebouw	-217	-	-217
	<u>-685</u>	<u>-251</u>	<u>-936</u>
<b>Boekwaarde per 31 december 2012:</b>			
Aanschafwaarde	17.256	6.198	23.454
Cumulatieve afschrijvingen	-4.488	-5.273	-9.761
	<u>12.768</u>	<u>925</u>	<u>13.693</u>

### 2 Beleggingen

	31 december 2012	31 december 2011
<i>(in 1.000 Arubaanse florin)</i>		
Vastgoedbeleggingen	37.278	28.424
Leningen en vorderingen	649.402	640.512
Tot einde looptijd aangehouden beleggingen	691.501	529.978
Voor verkoop beschikbare financiële activa	-	52.758
Financiële activa gewaardeerd tegen reële waarde met verwerking van waardeveranderingen via staat van baten en lasten	627.203	562.653
Investering in geassocieerde deelnemingen	-	6.527
	<u>2.005.384</u>	<u>1.820.852</u>

## 2.1 Vastgoedbeleggingen

De vastgoedbeleggingen zijn gewaardeerd tegen marktwaarde en bestaan uit bedrijfsgebouwen en terreinen.

	Bedrijfsgebouwen	Terreinen	Projecten in uitvoering	Totaal 2012	Totaal 2011
<i>(in 1.000 Arubaanse florin)</i>					
Saldo 1 januari	6.000	18.429	3.995	28.424	24.105
Aankopen	-	7.698	-	7.698	-
Reclassificatie	-	-	-	-	2.784
Verkopen	-	-250	-	-250	-
Investerings	-	-	687	687	1.211
Mutatie reële waarde	329	390	-	719	324
<b>Saldo per 31 december</b>	<b>6.329</b>	<b>26.267</b>	<b>4.682</b>	<b>37.278</b>	<b>28.424</b>

## 2.2 Leningen en vorderingen

	Onderhandse leningen	Woning hypotheek	Totaal 2012	Totaal 2011
<i>(in 1.000 Arubaanse florin)</i>				
Saldo 1 januari	409.438	231.074	640.512	585.434
Uitgegeven leningen en vorderingen	12.935	33.892	46.827	125.379
Ontvangen aflossingen	-14.233	-23.539	-37.772	-70.301
Voorziening voor oninbaarheid	-	-165	-165	-
<b>Saldo per 31 december</b>	<b>408.140</b>	<b>241.262</b>	<b>649.402</b>	<b>640.512</b>

## 2.3 Tot einde looptijd aangehouden beleggingen

	Staats obligaties	Bedrijfs obligaties	Deposito's	Totaal 2012	Totaal 2011
<i>(in 1.000 Arubaanse florin)</i>					
Saldo 1 januari	268.313	26.144	235.521	529.978	567.170
Aankopen	16.060	2.669	30.000	48.729	246.490
Aflossingen	-	-4.964	-51.553	-56.517	-283.682
Herclassificatie	52.758	-	11.484	64.242	-
Cash en overige	-	-	105.069	105.069	-
<b>Saldo 31 december</b>	<b>337.131</b>	<b>23.849</b>	<b>330.521</b>	<b>691.501</b>	<b>529.978</b>

In het huidige verslagjaar zijn de staatsobligaties, die tijdelijk aangehouden werden met de uitdrukkelijke bedoeling om deze op een later tijdstip te verkopen ten behoeve van andere beleggingsalternatieven, geherclassificeerd als "Tot einde looptijd aangehouden beleggingen".

## 2.4 Financiële activa gewaardeerd tegen reële waarde met verwerking van waardeveranderingen via staat van baten en lasten

De financiële vaste activa met verwerking van waardeveranderingen via staat van baten en lasten per 31 december 2012 zijn gewaardeerd tegen marktwaarde en kunnen tezamen met de kostprijs als volgt worden gespecificeerd:

	Marktwaarde	Verkrijgingsprijs
<i>(in 1.000 Arubaanse florin)</i>		
Aandelen en participaties aandelenfondsen	143.682	139.090
Participaties staats- en bedrijfsobligatiefondsen	452.390	445.995
Alternatieve beleggingsfondsen	4.714	5.773
Participaties Indirect Vastgoedfondsen	12.769	12.055
Cash en overige	13.648	13.648
	<b>627.203</b>	<b>616.561</b>

## 3 Te vorderen premiebijdragen en duurtetoeslagen

	31 december 2012	31 december 2011
<i>(in 1.000 Arubaanse florin)</i>		
Te vorderen NPR 2011 premiebijdragen, duurtetoeslagen en boeterente	13.294	51.954
Te vorderen NPR 2005 premiebijdragen	-60	-178
Te vorderen NPP 2011 buitengewone bijdragen	17.851	13.773
	<b>31.085</b>	<b>65.549</b>

## 4 Overige vorderingen

	31 december 2012	31 december 2011
<i>(in 1.000 Arubaanse florin)</i>		
Te vorderen i.v.m. beleggingen	15.471	25.881
Overige vorderingen	5.620	4.814
	<b>21.091</b>	<b>30.695</b>

## 5 Liquide middelen

	31 december 2012	31 december 2011
<i>(in 1.000 Arubaanse florin)</i>		
Direct opeisbare tegoeden bij lokale financiële instellingen	18.392	5.437
Direct opeisbare tegoeden bij internationale financiële instellingen	1.608	2.173
	<b>20.000</b>	<b>7.610</b>

De banktegoeden op rekening-courant bij lokale banken en State Street (custodian), die aangehouden worden voor beleggingstransacties, zijn in dit verkort jaarverslag opgenomen onder beleggingen.

## 6 Voorziening pensioenverplichtingen NPR 2011

De voorziening pensioenverplichtingen NPR 2011 is gebaseerd op een actuariële berekening gedateerd 17 mei 2012 en heeft voor een significant gedeelte een langlopend karakter.

Het verloop van de voorziening pensioenverplichtingen NPR 2011 is als volgt:

	2012	2011
<i>(in 1.000 Arubaanse florin)</i>		
Saldo per 1 januari	2.417.499	2.348.783
Interne collectieve waardeoverdracht NPR 2005 naar NPR 2011 per 1 januari	-	27.876
Schattingwijziging	-	164.612
Omrekening naar pensioenleeftijd 60 jaar	-	-252.503
Voorziening overgangsregeling	16.180	20.000
Premie voor aftrek premiekorting	94.700	111.579
Kostenaandeel premies	-7.700	-7.811
Interest toevoeging pensioenverplichtingen	110.995	107.322
Uitkeringen	-89.665	-81.618
Resultaat op premie, sterfte, arbeidsongeschiktheid, overige technische grondslagen (behoudens interest)	-38	-20.741
	124.472	40.840
<b>Saldo per 31 december</b>	<b>2.541.971</b>	<b>2.417.499</b>

## 7 Voorziening pensioenverplichtingen NPR 2005

De voorziening pensioenverplichtingen NPR 2005 is gebaseerd op een actuariële berekening gedateerd 17 mei 2012 en heeft voor een significant gedeelte een langlopend karakter.

Het verloop van de voorziening pensioenverplichtingen NPR 2005 is als volgt:

	2012	2011
<i>(in 1.000 Arubaanse florin)</i>		
Saldo per 1 januari	3.595	30.460
Interne collectieve waardeoverdracht NPR 2005 naar NPR 2011 per 1 januari	-	-28.124
Premie voor aftrek premiekorting	1.281	1.427
Kostenaandeel premies	-25	-28
Interest toevoeging pensioenverplichtingen	171	117
Uitkeringen	-15	-12
Resultaat op premie, sterfte, arbeidsongeschiktheid, overige technische grondslagen (behoudens interest en kosten) en mutaties	38	-245
	1.450	1.259
<b>Saldo per 31 december</b>	<b>5.045</b>	<b>3.595</b>

## 8 Kortlopende schulden

	31 december 2012	31 december 2011
<i>(in 1.000 Arubaanse florin)</i>		
Af te dragen loonbelasting, premie AOV/AWW en overige schulden gepensioneerden	708	582
Vooruitontvangen premies verzekeringen van hypotheekgevers in verband met de hypotheken u/g	4.798	4.707
Crediteuren	442	635
Overige schulden	2.287	1.402
	<b>8.235</b>	<b>7.326</b>

## 9 Niet uit de balans blijvende vorderingen en verplichtingen

### *Rechten uit hoofde van terreinen te Curaçao*

Ingevolge de “Onderlinge Regeling Splitsing Gouvernements-Werkliedenpensioenfonds van de Nederlandse Antillen” (voortvloeiende uit de status aparte van Aruba per 1 januari 1986) is er een afrekening geweest op basis van de boekwaarde<sup>5</sup> van de terreinen gelegen op Curaçao en Aruba (respectievelijk toegewezen aan APNA en APFA). Tegelijkertijd is er afgesproken dat indien de terreinen worden verkocht, voor het meerdere ontvangen boven de boekwaarde, verrekening (inclusief eventuele rentevergoeding) tussen APFA en APNA zal plaatsvinden volgens de in de Onderlinge Regeling overeengekomen verdeelsleutel.

APFA heeft recht (20,427785%) op een gedeelte van de opbrengst van de kavels van het Jan Thiel terrein te Curaçao. Het terrein is eigendom van APNA en momenteel is het niet bekend wat het potentiële bedrag van APFA zal zijn in de totale opbrengst van deze kavels. Aan de hand van de jaarlijkse verkooptransacties wordt het aandeel achteraf vastgesteld en als vordering opgenomen op de balans. Tot eind 2012 is in totaal Afl. 10,6 miljoen toegerekend aan APFA op basis van verkochte kavels (2011: Afl. 10,4 miljoen).

### *Aruba Growth Fund*

APFA participeert in het Aruba Growth Fund. Dit is een Private Equity fonds op Aruba en zal op termijn een omvang van ca. Afl. 100 miljoen kennen. APFA heeft zich geëngageerd met een totaalbedrag van Afl. 50 miljoen. In 2012 zijn er wel contractuele cash calls geweest, maar er hebben nog geen investeringen plaatsgevonden.

### *SOGA*

APFA participeert in een lening ter financiering van het hospitaal ter grootte van Afl. 100 miljoen. Per balansdatum is er nog niets geïnvesteerd, maar de opnames zullen in verschillende bedragen worden opgevraagd.

<sup>5</sup> Waarderingsprijs zoals opgenomen in de boedelbalans.

## Staat van baten en lasten over 2012

### 10 Premiebijdragen

#### NPR 2011 pensioenregeling

	2012	2011
<i>(in 1.000 Arubaanse florin)</i>		
Werknemersbijdragen	14.829	13.850
Werkgeversbijdragen	101.427	95.513
Buitengewone bijdragen (ingekochte pensioenjaren)	6.809	1.925
Retroactieve verlaging premie PVL 2010	-	-69.284
	<b>123.065</b>	<b>42.004</b>

#### NPR 2005 Pensioenregeling

	2012	2011
<i>(in 1.000 Arubaanse florin)</i>		
Werknemersbijdragen	335	326
Werkgeversbijdragen	1.128	1.101
	<b>1.463</b>	<b>1.427</b>

### 11 Uitkering herverzekering

Dit betreft het risicokapitaal in verband met het overlijden van een deelnemer NPR 2005.

### 12 Opbrengst uit beleggingen

	2012	2011
<i>(in 1.000 Arubaanse florin)</i>		
Vastgoedbeleggingen	1.359	512
Leningen en vorderingen	27.538	28.507
Hypothecaire leningen	15.814	14.217
Tot einde looptijd aangehouden beleggingen	27.606	25.676 <sup>6</sup>
Financiële vaste activa met verwerking van waardeverandering via staat van baten en lasten	50.026	-29.017
Overige	1.862	-1.130
	<b>124.205</b>	<b>38.765</b>

<sup>6</sup> Aangepast voor vergelijkingsdoeleinden

### 13 Dotatie aan voorziening pensioenverplichtingen

#### Dotatie aan voorziening pensioenverplichtingen ten behoeve van de NPR 2011 pensioenregeling

De VPV is in 2012 toegenomen met Afl. 124,5 miljoen toegenomen van Afl. 2.417.499 naar Afl. 2.541.971. De grootste mutaties in de VPV zijn als volgt:

- De rentetoevoeging is gebaseerd op een vaste rekenrente en bedraagt gemiddeld ongeveer 4,6%. Als gevolg hiervan is een bedrag van Afl. 111,0 miljoen aan de VPV toegevoegd;
- Als gevolg van reguliere opbouw van pensioenafspraken nam de VPV met Afl. 57,1 miljoen toe;
- Als gevolg van terugwerkende kracht mutaties is een bedrag van Afl. 29,9 miljoen aan de VPV toegevoegd. Hierbij gaat het voornamelijk om inkoop van extra diensttijd;
- De gebruikmakingskans voor de deelnemers en "Slapers PVL" die aanspraak kunnen maken op de overgangsregeling is verhoogd van 10% (voor beide groepen) naar respectievelijk 25% en 75%. Als gevolg hiervan is een bedrag van Afl. 16,2 miljoen aan de VPV toegevoegd;
- Als gevolg van reguliere uitkeringen nam de VPV met Afl. 89,7 miljoen af.

#### Dotatie aan voorziening pensioenverplichtingen ten behoeve van de NPR 2005 pensioenregeling

Met de invoering van het NPR 2011 per 1 januari 2011 is het overgrote deel van de (actieven en gewezen) deelnemers en gepensioneerden overgegaan naar het NPR 2011. Slechts drie werkgevers hebben per begin 2011 niet deelgenomen in het NPR 2011. De dotatie VPV van het NPR 2005 bedraagt in 2012 Afl. 1,5 miljoen (2011: Afl. 1,3 miljoen).

### 14.1 Pensioenuitkeringen

Over 2012 zijn pensioenen voor een bedrag van Afl. 87,0 miljoen betaalbaar gesteld door de pensioenregeling NPR 2011. Dit betreft gemiddeld 3.416 pensioentrekkenden over 12 maanden met een gemiddelde pensioenuitkering van Afl. 2.174 per maand.

Over 2012 was er 1 pensioentrekkende van de NPR 2005 pensioenregeling.

### 14.2 Herverzekering van overlijdensrisico NPR 2005

De dekking omvat de uitkering van een risicokapitaal bij overlijden van een deelnemer NPR 2005, ter grootte van de contante waarde van de reglementaire aanspraken op nabestaandenpensioen, verminderd met de door de betrokken deelnemer gevormde voorziening pensioenverplichtingen.

### 15 Beheerskosten

	2012	2011
<i>(in 1.000 Arubaanse florin)</i>		
Personeelskosten	4.753	4.595
Kantoorkosten	553	525
Huisvestigingskosten	582	599
Algemene kosten	4.051	1.725
Afschrijvingskosten	904	1.018
	<b>10.843</b>	<b>8.462</b>



### 15.1 Personeelskosten

	2012	2011
<i>(in 1.000 Arubaanse florin)</i>		
Salarissen	3.765	3.452
Sociale lasten en pensioenpremies	649	1.078
Overige personeelskosten	339	65
	<b>4.753</b>	<b>4.595</b>

### 15.2 Kantoorkosten

	2012	2011
<i>(in 1.000 Arubaanse florin)</i>		
Telefoon en fax	82	84
Kantoor benodigdheden	11	12
Computer benodigdheden	300	272
Overige kantoorkosten	159	157
	<b>553</b>	<b>525</b>

### 15.3 Huisvestigingskosten

	2012	2011
<i>(in 1.000 Arubaanse florin)</i>		
Onderhoud kantoorgebouw	185	221
Electra en waterverbruik	333	313
Overige huisvestigingskosten	64	65
	<b>582</b>	<b>599</b>

### 15.4 Algemene kosten

	2012	2011
<i>(in 1.000 Arubaanse florin)</i>		
Vergoeding en advieskosten Raad van Toezicht, een verbonden partij	286	139
Uitzendkrachten	90	86
Professionele dienstverlening inzake jaarrekening	128	151
Actuariële- en juridische ondersteuning herstelplan en verklaring voor recht	1.100	-
Overige professionele dienstverlening	2.022	1.124
Overige algemene kosten	425	225
	<b>4.051</b>	<b>1.725</b>

## Bijlage A: Actuariële verklaringen bij het Jaarverslag 31 december 2012

### Actuariële verklaring NPR 2011

#### Opdracht

Door Stichting Algemeen Pensioenfonds Aruba (APFA) is aan Aon Consulting Nederland cv de opdracht verleend tot het afgeven van een actuariële verklaring over het boekjaar 2012 voor de NPR 2011-regeling.

#### Gegevens

De gegevens waarop mijn onderzoek is gebaseerd, zijn verstrekt door en tot stand gekomen onder de verantwoordelijkheid van het bestuur van APFA.

Voor de toetsing van de fondsmiddelen en voor de beoordeling van de vermogenspositie heb ik mij gebaseerd op de financiële gegevens die ten grondslag liggen aan de jaarrekening.

In overeenstemming met de richtlijn "Samenwerking tussen accountant en actuaris terzake van de controle van verantwoordingen van verzekeringsinstellingen" heeft de accountant van het pensioenfonds mij geïnformeerd over zijn bevindingen ten aanzien van de betrouwbaarheid en de volledigheid van de administratieve basisgegevens en de overige uitgangspunten die voor mijn oordeelsvorming van belang zijn.

#### Werkzaamheden

De door APFA verstrekte administratieve basisgegevens en de bevindingen van de accountant zijn zodanig dat ik die gegevens als uitgangspunt voor mijn beoordelingswerkzaamheden heb aanvaard.

Als onderdeel van de werkzaamheden voor de opdracht:

- heb ik ondermeer onderzocht of de technische voorzieningen toereikend zijn vastgesteld, en
- heb ik mij een oordeel gevormd over de vermogenspositie van het pensioenfonds.

Mijn onderzoek heb ik zodanig uitgevoerd, dat een redelijke mate van zekerheid wordt verkregen dat de resultaten geen onjuistheden van materieel belang bevatten. Ik heb mij een oordeel gevormd over de waarschijnlijkheid waarmee APFA de tot de balansdatum aangegeven verplichtingen ten aanzien van de NPR 2011-regeling zal kunnen nakomen, mede in aanmerking nemend het financieel beleid van het pensioenfonds.

De beschreven werkzaamheden en de uitvoering daarvan zijn in overeenstemming met de binnen het Actuarieel Genootschap geldende normen en gebruiken en vormen naar mijn mening een deugdelijke grondslag voor mijn oordeel.

#### Oordeel

De voorziening pensioenverplichtingen (VPV) van APFA is per 31 december 2012 becijferd op Afl. 2.541.971 en zijn overeenkomstig de beschreven rekenregels en uitgangspunten, als geheel gezien, toereikend vastgesteld.

Naar onze mening wordt met een VPV van Afl. 2.541.971 een juiste weergave gegeven van de verplichting die het pensioenfonds heeft jegens haar deelnemers.

Het door APFA aan de NPR 2011-regeling toegewezen eigen vermogen van APFA is op de balansdatum niet voldoende ter dekking van de pensioenaanspraken en het weerstandsvermogen.

Gemeten naar de wettelijke maatstaf is ten aanzien van de verplichtingen, aangegaan tot balansdatum, sprake van een niet-toereikende solvabiliteit.

De vermogenspositie van APFA ten aanzien van de NPR 2011-regeling is naar mijn mening slecht vanwege de niet-toereikende solvabiliteit.

Amsterdam, 13 juni 2013

drs. A.C Herlaar, Actuaris AG

verbonden aan Aon Consulting Nederland cv



## Actuariële verklaring NPR 2005

### Opdracht

Door Stichting Algemeen Pensioenfonds Aruba (APFA) is aan Aon Consulting Nederland cv de opdracht verleend tot het afgeven van een actuariële verklaring over het boekjaar 2012 voor de NPR 2005-regeling.

### Gegevens

De gegevens waarop mijn onderzoek is gebaseerd, zijn verstrekt door en tot stand gekomen onder de verantwoordelijkheid van het bestuur van APFA.

Voor de toetsing van de fondsmiddelen en voor de beoordeling van de vermogenspositie heb ik mij gebaseerd op de financiële gegevens die ten grondslag liggen aan de jaarrekening.

In overeenstemming met de richtlijn "Samenwerking tussen accountant en actuaris terzake van de controle van verantwoordingen van verzekeringsinstellingen" heeft de accountant van het pensioenfonds mij geïnformeerd over zijn bevindingen ten aanzien van de betrouwbaarheid en de volledigheid van de administratieve basisgegevens en de overige uitgangspunten die voor mijn oordeelsvorming van belang zijn.

### Werkzaamheden

De door APFA verstrekte administratieve basisgegevens en de bevindingen van de accountant zijn zodanig dat ik die gegevens als uitgangspunt voor mijn beoordelingswerkzaamheden heb aanvaard.

Als onderdeel van de werkzaamheden voor de opdracht:

- heb ik ondermeer onderzocht of de technische voorzieningen toereikend zijn vastgesteld, en
- heb ik mij een oordeel gevormd over de vermogenspositie van het pensioenfonds.

Mijn onderzoek heb ik zodanig uitgevoerd, dat een redelijke mate van zekerheid wordt verkregen dat de resultaten geen onjuistheden van materieel belang bevatten. Ik heb mij een oordeel gevormd over de waarschijnlijkheid waarmee APFA de tot de balansdatum aangevane verplichtingen ten aanzien van de NPR 2005-regeling zal kunnen nakomen, mede in aanmerking nemend het financieel beleid van het pensioenfonds.

De beschreven werkzaamheden en de uitvoering daarvan zijn in overeenstemming met de binnen het Actuarieel Genootschap geldende normen en gebruiken en vormen naar mijn mening een deugdelijke grondslag voor mijn oordeel.

### Oordeel

De voorziening pensioenverplichtingen (VPV) van APFA is per 31 december 2012 becijferd op Afl. 5.045 en zijn overeenkomstig de beschreven rekenregels en uitgangspunten, als geheel gezien, toereikend vastgesteld.

Naar onze mening wordt met een VPV van Afl. 5.045 een juiste weergave gegeven van de verplichting die het pensioenfonds heeft jegens haar deelnemers.

Het door APFA aan de NPR 2005-regeling toegewezen eigen vermogen van APFA is op de balansdatum voldoende ter dekking van de pensioenaanspraken en het weerstandsvermogen.

Gemeten naar de wettelijke maatstaf is ten aanzien van de verplichtingen, aangegaan tot balansdatum, sprake van een niet-toereikende solvabiliteit.

De vermogenspositie van APFA ten aanzien van de NPR 2005-regeling is naar mijn mening goed.

Amsterdam, 13 juni 2013

drs. A.C Herlaar, Actuaris AG

verbonden aan Aon Consulting Nederland cv